



Het hele Coronaprotocol van Polar Bears vind je hier: <https://bit.ly/2EjYy9R>



- Via buitentrap omhoog, trap naar beneden naar zwembad.
- Zwembad verlaten via hoofdingang.
- Daarna nog naar clubhuis? Dan vanaf buiten weer via trap naar Dolfijn.
- Dolfijn verlaten via nooduitgang.
- Bij binnenkomst Dolfijn registreren.
- Volg de aanwijzingen van de coronaverantwoordelijke



In privévervoer:



Niet-medisch mondkapje geadviseerd bij passagiers uit verschillende huishoudens.

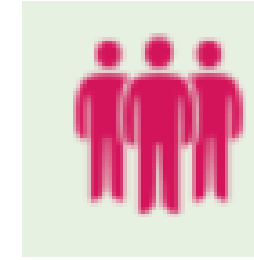
Uitwedstrijd

- ❖ Let op het protocol van de thuis spelende partij
- ❖ Mondkapjes in de auto
- ❖ Maximaal 7 supporters/chauffeurs, tenzij meer zijn toegestaan

Zorg dat bezoekende teams/sporters zich van de lokale richtlijnen/protocollen in jouw zwembad op de hoogte kunnen stellen.



Publiek



- Via buitentrap omhoog, trap naar beneden naar zwembad.
- Thuispubliek: per speler max 1 persoon (vanaf 12 jaar). *Voor kinderen tot en met 12 jaar geldt geen beperking.*
- Uitploeg: max 7 chauffeurs.
- Totaal max. 20 personen publiek (exclusief kinderen onder de 12 jaar).
- Registreren bij ingang Dolfijn. Bezoekers registreren zich op vrijwillige basis.
- Publiek mag 5 min. voor start wedstrijd naar binnen.
- De onderste trede van de tribune moet leeg blijven i.v.m. afstand tot scheidsrechter.
- Na de wedstrijd direct zwembad verlaten.
- Zwembad verlaten via hoofdingang.
- Daarna nog naar clubhuis? Dan vanaf buiten weer via trap naar Dolfijn.
- Dolfijn verlaten via nooduitgang.
- Volg de aanwijzingen van de coronaverantwoordelijke.





Opbouwen en afbouwen

- Het opbouwen en afbouwen (inclusief klaarzetten en wegrijden van de jurytafel) wordt georganiseerd door de teamleiding van het thuisspelende team. Het team dat de wedstrijd heeft gespeeld, is verantwoordelijk voor een eventuele ombouw van het bad.



- Let erop: we blijven eenrichtingsverkeer aanhouden, tenzij de situatie in het zwembad het toelaat dit los te laten. We houden ook in het materialenhok de 1,5 m regel aan.
- De personen die opbouwen mogen circa 30 minuten voor aanvang van de wedstrijd het zwembad in. Voor hen geldt dezelfde looproute als hierboven aangegeven.
- Volg de aanwijzingen van de coronaverantwoordelijke.





Teams

- Via buitentrap omhoog, trap naar beneden naar zwembad.
- Teammanager meldt zich bij Corona coördinator.
- De teammanager van het bezoekend team geeft haar/zijn telefoonnummer en e-mailadres op ten behoeve van een bron- en contact onderzoek. De gegevens worden maximaal 14 dagen bewaard.



- Sporters hebben badkleding aan, omkleden in zwembad.
- 15 minuten voor aanvang wedstrijd naar binnen, eerst thuis spelende partij, daarna uitploeg.
- Thuisploeg tassen in materialenhok.
- Uitploeg tassen in tassenrek bij douches.

Locatie voor warming up wordt toegewezen door Corona coördinator.

- Na de wedstrijd eerst publiek weg, dan uitspelend team, daarna thuisploeg. Officials verlaten het bad via tribune nadat publiek weg is.
- Kort douchen, 2 spelers per douchezuil boven 18 jaar.
- Max 8 personen in kleedkamer boven 18 jaar.
- Zwembad verlaten via hoofdingang.
- Daarna nog naar clubhuis? Dan vanaf buiten weer via trap naar Dolfijn.
- Dolfijn verlaten via nooduitgang.
- Volg de aanwijzingen van de coronaverantwoordelijke.



Sporters

- Tijdens de feitelijke sportbeoefening is spelcontact toegestaan voor alle leeftijden.
- Tijdens rustmomenten en time-out (in en buiten het water), warming-up, voorbespreking en andere activiteiten buiten de feitelijke wedstrijd om dient de 1,5 meter-norm in acht te worden genomen.
- Voor de volwassenen (18 jaar en ouder) op de spelersbank wordt de 1,5 meter-norm aangehouden. Voor de spelersbank is het toegestaan om gebruik te maken van de ruimte achter het speelveld tot maximaal 2 meter. Dit is alleen van toepassing indien de accommodatie geen andere mogelijkheid heeft om de spelersbank te plaatsen volgens de 1,5 meter-norm.
- Bij de spelersbank staan minimaal 2 emmers beschikbaar (gevuld met chloorwater uit het zwembad) om te gebruiken voor het desinfecteren van de spelersbank.
- Houd er als sporters rekening mee dat wanneer de wedstrijd/training klaar is, de sporter meetelt als publiek en de 1,5 meter-norm moet aanhouden, tenzij de sporter direct de locatie verlaat.
- Volg de aanwijzingen van de coronaverantwoordelijke.



Trainers/coaches



- Voor trainers/coaches gelden de 1,5 meter-norm zoals genoemd in de basisregels. Er is geen sprake van ontheffing in het kader van de sportbeoefening.
- De zitplaats van de coach bevindt zich op de achterlijn naast het speelveld, met de 1,5 meter- norm t.o.v. de spelersbank.
- De zitplaatsen van de assistent-coach en teammanager zijn volgens de 1,5 meter-norm t.o.v. elkaar, coach en spelersbank.
- De coach blijft zitten op het moment dat zijn team in de verdediging is. De coach mag staan op het moment dat zijn/haar team in de aanval gaat. Echter, de scheidsrechter moet eerst buiten het 6 meter gebied zijn aan de kant van deze coach.
- Bij wisselen van spelers na een doelpunt, bij een Time-out en wisselen van speelhelft is het toegestaan om te staan. Altijd met in achtneming van de 1,5 meter-norm.
- De beweegrimte bij een time-out is tot de eigen 5 meterlijn. Dit is ter bescherming van de scheidsrechter (begeeft zich op dat moment in het midden van het bad).
- Tijdens rustmomenten en time-out (in en buiten het water), warming-up, voorbespreking en andere activiteiten buiten de feitelijke wedstrijd om dient de 1,5 meter-norm in acht te worden genomen door de begeleiding en sporters.
- Trainers/coaches en aanvoerders zien erop toe dat hun sporters zich aan de voorschriften houden en zich met respect, tegenover de scheidsrechter en betrokkenen, gedragen.
- Volg de aanwijzingen van de coronaverantwoordelijke



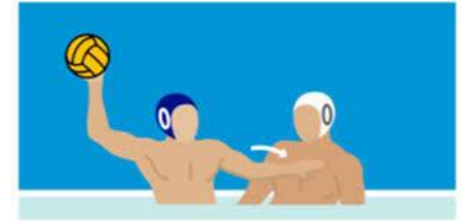
Jurytafel

- Voor de officials van de jurytafel is een afgeschermdde situatie gecreëerd. De officials hebben een eigen spatscherm en hebben dit de hele wedstrijd op. Er zijn twee sets van 4 spatschermen beschikbaar. De gebruikte set wordt direct ontsmet en te drogen gelegd. De tweede set kan dan gebruikt worden door de nieuwe juryleden.
- Juryleden kleden zich zoveel mogelijk al thuis om.
- De te gebruiken materialen, zoals tablet, wedstrijd klok, 30 seconden, pen, vlaggen worden bij wisseling van officials gedesinfecteerd.
- Volg de aanwijzingen van de coronaverantwoordelijke

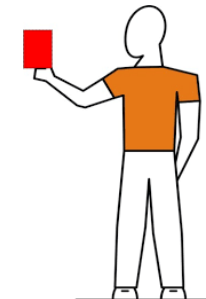




De wedstrijd



- Voor wedstrijden waar teams voorgesteld worden aan de toeschouwers vindt het voorstellen van de teams tijdens de warming-up in het water plaats.
- **Alle spelers wisselen van speelhelpt via het water.**
- De teamleiding (coach, assistent trainer en teammanager) wisselen van speelhelpt door met de klok mee om het bad te lopen.
- Het vieren van een doelpunt kan alleen plaats vinden door een individu met gepaste (1,5m) afstand, anders niet. De verantwoordelijkheid ligt bij de teams zelf.
- Het uitvoeren van een wissel vindt plaatst met inachtneming van de 1,5 meter-norm. De verantwoordelijkheid ligt bij de teams zelf.
- Na de wedstrijd geen handen schudden; houd hierbij de 1,5 meter-norm in acht.
- Coach, assistent-coach, teammanager of fysiotherapeut bevinden zich op onderling en met de wisselers op 1,5 meter-norm.
- Het bewust niet naleven van afstand houden tot de scheidsrechters en juryleden, wordt gezien als disrespectvol handelen en zal als zodanig behandeld worden middels een directe rode kaart.
- Volg de aanwijzingen van de coronaverantwoordelijke.





Als het Corona-virus is geconstateerd bij een sporter, begeleiding uit een waterpoloteam of official, dan blijf je thuis. Als je corona gerelateerde klachten hebt, blijf je thuis. In geval van sporten, waar je traint met anderen en/of speelt in een team en anderen potentieel in gevaar brengt, gelden aanvullende maatregelen:

- Als een sporter symptomen heeft van koorts, hoest of kortademigheid, dan traint hij niet, speelt hij niet en dient hij te worden getest;
- Als een sporter positief wordt getest op het virus: gaat hij/zij in quarantaine.
- Het hele team waarmee wordt gesport (c.q. trainingsselectie) wordt getest op aangeven van medici/GGD.
- Of het hele team gaat gedurende 10 dagen in quarantaine:
 - ❖ o Als ze op een afstand van minder dan 1,5m zijn geweest van de sporter gedurende 10 minuten of langer,
 - ❖ o tenzij zij op een grotere afstand dan 1,5m zijn geweest en geen symptomen hebben.
- Als er twee of meer sporters of begeleiding van hetzelfde team positief testen op corona, dan moet het gehele team in quarantaine gedurende 10 dagen. Geen wedstrijden en geen trainingen. De sporters van het team moeten zich laten testen op aangeven van de medici en GGD.



We willen niet dat Corona onze sport stil legt en moeten in geval van besmettingen dan ook zeer snel kunnen acteren om verspreiding in de club en het waterpolo te voorkomen. Leg dan ook te allen tijde vast wie er in de accommodatie is geweest en welke teams/trainingsgroepen met elkaar in aanraking zijn gekomen.

Aanvullende richtlijnen terugkomst van vakantie in het buitenland:

- Komt men uit een geel gebied (zie actueel overzicht) dan hoeft men bij terugkeer niet in thuisquarantaine;
- Komt men uit een oranje gebied, dan is het dringende advies om bij terugkomst in Nederland 10 dagen in thuisquarantaine te gaan.



Taken Corona coördinator:

- Ontvangst teammanagers
- Registreren teams
- Looproutes doorgeven
- Regels omkleden, douchen uitleggen
- Opwarmplek en tassenplek aanwijzen
- Controleren op naleven Coronaregels

- Zorgen dat publiek snel weg is
- Laatste check iedereen weg voor binnenkomst nieuwe ploeg

- Opbouwploeg 30 min voor start wedstrijd naar binnen laten gaan
- Team naar binnen laten gaan zodra zwembad leeg is

- Checken max 20 bezoekers (Het aantal toeschouwers is exclusief kaderleden, officials, vrijwilligers, medewerkers en sporters (tot einde van hun wedstrijd).

- Checken op anderhalve meter afstand houden

